

# PROAGRI<sub>4</sub> - PROMOTION DE L'AGRICULTURE

## UNITE DE CHABI COUMA (KOUANDE)

### 1- Aperçu de l'Unité de Transformation de Chabi Couma



Figure 1-a : Façade principale de l'unité

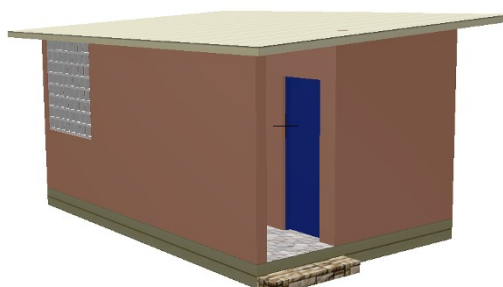


Figure 2-a : Façade avant du bloc de toilettes



Figure 1-b : Façade arrière de l'unité



Figure 2-b : Façade arrière du bloc de toilettes

### 2-Contexte de construction de l'unité

- Soja, filière d'opportunité et moins contraignante que d'autres notamment maïs, coton etc..
- **PROAGRI<sub>4</sub>** dans sa logique de promotion des filières, s'est penché sur cette filière et a porté son appui à la coopérative<sup>1</sup> « Coopérative ISSOHISSINA-LANGUESSI 1 et 2 » sis dans l'arrondissement de Chabi Couma, commune de Kouandé.
- Membre d'un AgriBusiness Cluster accompagné par le projet et comprend 37 membres,
- elle produit près de 300 tonnes de fromage avec un chiffre d'affaires avoisinant les 63 360 000 FCFA par an.
- Elle produit et commercialise le fromage de soja vers les villes environnantes et même au-delà des frontières du pays (Togo).
- Au regard des difficultés de transformation et de la demande croissante en fromage soja, la coopérative a sollicité l'appui de la Mairie de Kouandé.
- La mairie en partenariat avec le **PROAGRI<sub>4</sub>** et le centre de Formation Liwietari (CFL) ont décidé de construire une unité moderne de production de fromage soja en réponse à la demande de cette coopérative.

### 3- Processus de mise en place

- Mise à disposition d'un domaine de 50a37ca dont 300m<sup>2</sup> pour l'unité par la mairie de Kouandé à travers un arrêté communal ;
- Réalisation d'une levée topographique ;
- Construction de forage solaire pour la coproduction de l'eau potable devant desservir l'unité et la localité ;
- Affectation d'un budget de 54 millions de FCFA au Centre de Formation Liwietari (CFL) Natitingou disposant de l'expertise de construction des unités de transformation dont 5 millions pour l'acquisition des équipements ;
- Réalisation des missions de suivi du respect des exigences du processus technologique de fabrication des fromages par le DDAEP Atacora en collaboration avec ATDA du pôle2 ;
- Plantation des arbres autour de l'unité et entretiens par les communautés.

<sup>1</sup>Attestation d'immatriculation de la coopérative N° 02/04/03/2020/0453/Im du 31 décembre 2020

## 4-Caractéristiques de l'unité

L'unité de Chabi Couma est composée de:

- trois (03) sous-unités incorporés de trois couples de foyers intégrés ;
- un (01) bloc de toilettes éloignés du lieu de travail ;
- un (01) réseau d'alimentation en eau y compris forage, château et pompe solaire ;
- mobiliers et matériels suivants:
  - ⇒ 6 tables de travail de 1,90m x 1,20m dans la salle de travail dont 2 par petite unité ;
  - ⇒ 6 étagères de 1,90m x 0,60m sur une hauteur de 1,30m comportant 3 rayons, soit 2 par petite unité ;
  - ⇒ 3 étagères murales pour stockage de fromages dans la salle de distribution, soit 1 par petite unité ;
  - ⇒ 18 bacs en plastique munis de trépieds et de roulettes pour trempage et déplacement du lait, soit 6 par petite unité ;
  - ⇒ 3 moulins soja ;
  - ⇒ 3 humidimètres et 37 gants de travail.

## 5-Impacts attendus de l'unité

### Impacts directs

- Amélioration des conditions de travail : modernisation de la cuisson de fromage avec les foyers améliorés ;
- Bonne sécurisation de l'approvisionnement en soja dans des magasins ;
- Augmentation des revenus à l'ordre de **10 %** au profit des femmes des coopératives ;
- Augmentation de la vente dans une échelle de **50 %** ;
- Meilleure prise en charge des enfants des femmes transformatrices ;
- Respect du principe de la marche en avant dans la production de fromage, ce qui évite la contamination du produit fini.

## Impacts indirects (dans la localité)

- Approvisionnement en eau potable à la communauté ;
- Economie de bois et protection de l'environnement ;
- Espace d'apprentissage pour les jeunes en perspective de formation professionnelle.

## 6-Perspectives avec les acteurs des services publics

- Mise en place d'un mode de gestion de l'unité par le DDAEP Atacora
- Meilleure structuration des coopératives de producteurs pour garantir l'approvisionnement en soja grain ;
- Meilleure valorisation des déchets issus de la transformation de soja grain ;
- Labélisation de fromage par ABSSA.



Château d'eau en construction



Unité de Chabi Couma en février 2023

Publié par la

Deutsche Gesellschaft für Internationale Zusammenarbeit (GIZ) GmbH  
Siège de la société à Bonn et Eschborn, Allemagne

En partenariat avec le

ProAgri—Promotion de l'Agriculture  
08 P.P. 1132 Tri Postal  
Cotonou / Benin  
T + 229 21 30 70 08  
F + 229 21 31 13 35  
www.giz.de

Sur mandat du

Division

Adresses

Ministère de l'Agriculture, de l'Elevage et de la Pêche (MAEP)

Ministère fédéral de la Coopération économique et du Développement (BMZ)

Afrique de l'Ouest et Madagascar

BMZ Bonn      BMZ Berlin  
Dahlmannstraße 4      Stresemannstraße 94  
53113 Bonn, Germany      10963 Berlin, Germany  
T +49 (0)228 99 535-0      T +49 (0)30 18 535-0  
F +49 (0)228 99 535-3500      F +49 (0)30 18 353-2501

Responsable

Joachim Becker

Mise à jour

Février 2023

Le contenu de la présente publication relève de la responsabilité de la GIZ.

poststelle@bmz.bund.de  
www.bmz.de